

ผลิตภัณฑ์ผ้าทอมือคุณยายหง่วน บ้านมาบหม้อ ชลบุรี



รวบรวมโดย สำนักหอสมุด มหาวิทยาลัยบูรพา

ประวัติความเป็นมา

ผลิตภัณฑ์ผ้าทอมือคุณยายหง่วน เสมือนเป็นการสืบสานตำนานผ้าทอมือระหว่างบ้านบึก-อ่างศิลา เป็นภูมิปัญญาท้องถิ่น เดิมผ้าทอมืออ่างศิลาเป็นผ้าพื้นๆ ไม่มีลวดลาย คุณเซาวลี เลขาสมเด็จพระกนิษฐาธิราชเจ้า กรมสมเด็จพระเทพรัตนราชสุดาฯ สยามบรมราชกุมารี ท่านเล่าให้คุณยายหง่วนฟังว่า ครั้งสมัยสมเด็จพระพันวัสสาอัยยิกาเจ้า ท่านเสด็จมาประทับที่ตำหนักตึกแดงตึกขาว ท่านได้นำคนในอ่างศิลาไปเรียนรู้ การทอผ้าในวัง ให้ทอผ้ามีลวดลายเพื่อที่จะมาสอน

การสืบทอดการทอผ้าแบบโบราณ เหลือผู้เฒ่าผู้แก่ในบ้านมาบหม้อเพียง 2 ท่านคือ ป้าสาย เสริมศรี (ป้าไ้) และยายหง่วน เสริมศรี ได้ถ่ายทอด ความรู้จากคำบอกเล่า และลงมือปฏิบัติจริง เป็นผลให้ลูกหลาน พัฒนาทักษะฝีมือมาจนบัดนี้

4 ธันวาคม 2546 ป้าไ้ เป็นตัวแทนจังหวัดชลบุรีในโครงการถักร้อยดวงใจมหกรรมทอผ้าเทิดไท้ องค์ราชินี ทอลายพิภูลคริ่งซีก สีฟ้าสลับขาว เหลือง และได้จดทะเบียนขึ้นเป็นสินค้า OTOP ระดับ 3 ดาว ของตำบล

พวกเรามีความภาคภูมิใจที่ได้เข้าเฝ้า สมเด็จพระกนิษฐาธิราชเจ้า กรมสมเด็จพระเทพรัตนราชสุดาฯ สยามบรมราชกุมารี ถึง 3 ครั้ง

ครั้งแรก 30 พฤษภาคม 2550 ป้าไฉ่ เสริมศรี ทอผ้าให้ สมเด็จพระกนิษฐาธิราชเจ้า กรมสมเด็จพระเทพรัตนราชสุดาฯ สยามบรมราชกุมารี ทอดพระเนตร ณ อาคารเฉลิมพระเกียรติ (ตึกขาวตึกแดง) จากนั้นวันที่ 29 พฤศจิกายน 2552 ป้าไฉ่ เสริมศรี เสียชีวิตลง จึงเหลือ ผู้สืบทอดคนสุดท้ายของ บ้านมาบหม้อคือ คุณยายหง่วน

ครั้งที่ 2 19 มีนาคม 2556 สมเด็จพระกนิษฐาธิราชเจ้า กรมสมเด็จพระเทพรัตนราชสุดาฯ สยามบรมราชกุมารี เสด็จงานเฉลิมฉลองวาระ 150 ปี พระราชสมภพ สมเด็จพระพันวัสสาอัยยิกาเจ้า ที่โรงพยาบาลสมเด็จพระ ณ ศรีราชา ครั้งนี้คุณยายหง่วนเข้าเฝ้าสมเด็จพระเทพฯ เพื่อให้ท่านประทาน สัมภาษณ์ และทอดพระเนตรผ้าทอแบบดั้งเดิมของอ่างศิลา-บ้านมาบหม้อ

ครั้งที่ 3 2 เมษายน 2559 สมเด็จพระกนิษฐาธิราชเจ้า กรมสมเด็จพระเทพรัตนราชสุดาฯ สยามบรมราชกุมารี เสด็จมาวางศิลาฤกษ์ อาคารไวยานิเวศน์ ที่โรงพยาบาลโรงพยาบาลสมเด็จพระ ณ ศรีราชา คุณยายหง่วน และคณะได้เข้าเฝ้าอีกครั้ง เพื่อนำผลิตภัณฑ์ที่แปรรูปจากผ้าทอไป แสดง ในครั้งนี้ คุณยายหง่วน ถวายผ้าทอมือ ตาสมูกสีม่วงแด่สมเด็จพระกนิษฐาธิราชเจ้า กรมสมเด็จพระเทพรัตนราชสุดาฯ สยามบรมราชกุมารี ด้วย หลังจากนั้นคุณยายหง่วน เสริมศรีได้เสียชีวิตลง เมื่อ 6 มิถุนายน 2559

30 มิถุนายน 2559 มีงบประมาณของโครงการพระราชรัฐ เข้ามาสนับสนุนฝ่ายกองทุนหมู่บ้าน-บ้านมาบหม้อ ขับเคลื่อนโดยคณะกรรมการ กองทุนหมู่บ้าน โครงการผ้าทอมือบ้านมาบหม้อ จัดทะเบียนวิสาหกิจชุมชน เมื่อวันที่ 6 กุมภาพันธ์ 2560 โดยใช้แบรนด์ว่า “ผลิตภัณฑ์ผ้าทอมือคุณยายหง่วนบ้านมาบหม้อ”



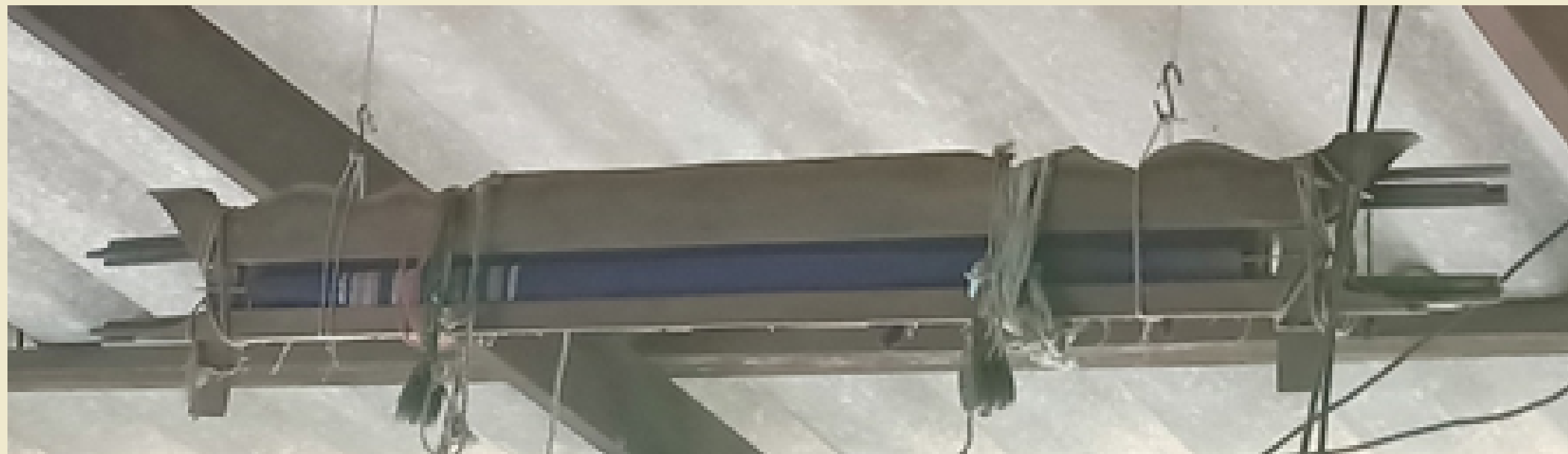
เครื่องมือที่ใช้ในการทอผ้า

1. กี่

เป็นโครงไม้รูปสี่เหลี่ยมสำหรับเอาอุปกรณ์ในการทอผ้า
เช่น ฟืม ตะกอล ไม้ตองเตง ไม้หน้าทกมาประกอบกันเข้าเพื่อทอผ้า



2. ฟืม



เป็นโครงไม้รูปสี่เหลี่ยมสำหรับเอาอุปกรณ์ในการทอผ้า เช่น ฟืม ตะกอ ไม้โตงเตง ไม้หน้าหมาประกอบกันเข้าเพื่อทอผ้าทำด้วยไม้ซกผสมไม้ไผ่ ทำหน้าที่กระทบเส้นด้ายให้แน่น ลักษณะยาวเป็นรูปสี่เหลี่ยมผืนผ้า มีซี่ไม้เล็กๆ หลายซี่เรียกว่า “ฟันฟืม” ซึ่งมีความละเอียดมาก ด้ายเส้นเล็กๆ เท่านั้น จะสามารถสอดผ่านได้ ขนาดความยาวตามความกว้างของผ้า

3. ตะกอ



ทำด้วยเส้นด้ายร้อยกับกรอบไม้ ทำหน้าที่ยกด้ายขึ้นหรือลงสลับกัน เพื่อสะดวก ในการสอด
ตะกอมี 3 ชนิด คือ

- 3.1 ตะกอชนิดติดกับพื้นผิว
- 3.2 ตะกอชนิดแยกกับพื้นผิว
- 3.3 ตะกอชนิดผูกด้วยเชือกซีกเดียว

4. กะนียด



คือ ไม้แบน 2 อัน นอกตะกอลสำหรับขัดเส้นด้ายเพื่อกันด้ายยุ่งและช่วยเรียงเส้นด้าย

5. กระสวย



คือ เครื่องบรรจุด้ายสำหรับทอผ้า ทำหน้าที่นำเส้นด้ายไปชดกับด้ายยืน มีหลายชนิด คือ

5.1 กระสวยทำด้วยเขาสัตว์ ลักษณะแบน มีส่วนแหลมเล็กเป็นที่คล้องหรือเก็บด้าย

5.2 กระสวยทำด้วยไม้ไผ่ ลักษณะยาวมีที่คล้องด้ายที่หัวและท้ายที่ทำด้วยไม้ไผ่เพราะไม้ไผ่ประกอบด้วยเซล
บาง ๆ และเหนียวพอที่จะทำกระสวยได้

5.3 กระสวยที่ทำด้วยไม้จริง ๆ เป็นกระสวยไม้หน้าที่มีล้อเจาะรูตรงกลางสำหรับบรรจุหลอดด้าย
ที่มีล้อนั้นอยู่ที่ส่วนหัวและท้ายเพื่อให้กระสวยสั่นและคล่อง

6. หลอดด้ายพุ่ง



7. ไม้เหยียบตะกอ

ทำจากไม้ไผ่ มีหน้าที่ทำให้เส้นด้ายสลับกัน

8. ผึง

คือ ไม้สำหรับถ่างผ้าที่ทอให้ตึง ปลายทั้งสองข้างมี
เข็มสำหรับเสียบที่ริมผ้า

9. กะสม

คือ ไม้สี่เหลี่ยมผืนผ้ากว้างประมาณ 3 นิ้ว
ยาวประมาณ 1 ช่วงแขน ตัวกะสมต้องการไม้ที่แข็ง
เพื่อไม่ให้เปลี่ยนรูปทรง นิยมใช้ไม้คู้



10. รอก



คือ เครื่องใช้ คล้าย ๆ ล้อมีแกนหมุนได้รอบตัว ที่ขบล้อเป็นร่องสำหรับให้เส้นเชือกหรือเส้นลวดเดินได้สะดวก

11. กระดานม้วนหูก

ใช้สำหรับม้วนเส้นด้ายยืน อยู่ด้านหลังของกี่ ยาวประมาณ 1 ฟุต

12. หัวหูก

ทำหน้าที่ขัดด้ายให้เป็นส่วนๆ โดยให้ยาวเท่ากับ ความกว้างของผ้า



13. โตงเตง

คือ เครื่องผูกชนิดหนึ่งมี 2 อัน ผูกแขวนลงมาสำหรับแขวนกระดานที่ม้วนด้ายยืน 2 ข้าง ด้ายบนเจาะรูสำหรับผูกเชือกกับรอก ด้านล่างทำเป็นรูปตะขอไว้วางไม้ขวางที่ใช้สำหรับดึงเส้นด้ายให้ตึง

14. ไม้หน้าหูก

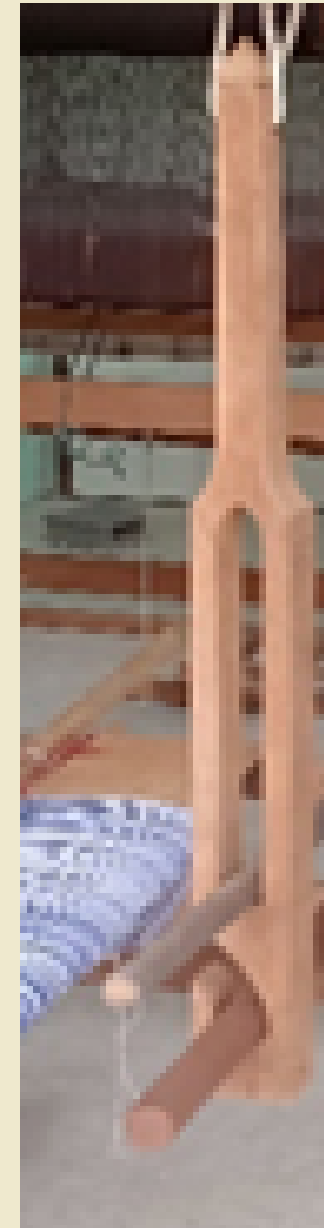
ใช้สำหรับขันหูกให้ตึงเวลาทอ

15. ตับตะกอ

ใช้สำหรับร้อยเส้นด้าย เพื่อดึงเส้นด้ายที่ทอขึ้นลง

16. เปื่อ

เป็นที่ขึงเส้นด้ายให้เท่ากับพื้นพืมและให้ได้ขนาดยาวของผ้าที่เราต้องการทอ ต้องใช้ 2 ข้าง



17. ระวียง

คือ เครื่องปั่นด้าย ใช้สำหรับเอาเข็มด้ายหรือไหมสวม
เมื่อเวลาสาวเส้นด้ายจะไม่ขาดไม่ยุ่ง

18. ไน

คือ เครื่องสำหรับกรอด้ายหรือไหมเข้าหลอด



19. หวีแปรงด้าย

ใช้สำหรับหวีเส้นด้ายเพื่อไม่ให้ติดและพันกัน



20. รางหลอด

ใช้สำหรับใส่ด้ายลากเฟื่อ



21. อ่างขยำด้าย

ใช้ในขั้นตอนการเอาข้าวสุก มาขยำเส้นด้าย ก่อนนำไปตาก



22. ด้าย

ใช้สำหรับใส่ด้ายลากเฟื่อ





ขั้นตอนการทอผ้า

ขั้นตอนที่ 1



จัดเตรียมเส้นด้ายหรือจัดซื้อเส้นด้าย

ขั้นตอนที่ 2

การนำขดด้าย (ฝ้าย) ลงไปจุ่มน้ำให้เปียกแล้วนำมาขย่ำกับข้าวเย็นที่เอาไปผึ่งแดดจนแห้งแล้วนำมาหุงใหม่ เมื่อขย่ำจนข้าวแหลกแล้วก็บิดขดด้ายนำไปผึ่งแดดให้แห้ง

การขย่ำข้าวสุก (แบบโบราณ)

เวลาตากก็ต้องกระตุกเส้นด้ายเพื่อให้ข้าวหลุดออก เมื่อแห้งแล้ว นำมาแช่น้ำให้นิ่มบิดให้แห้งแล้วเอาขึ้นราวผึ่งออกไป จากนั้นใช้กาบมะพร้าว เรียกว่า จันดวง

ใช้ส่วนรอยตัด แปรงเส้นด้ายให้หมดจนจนหมด เส้นด้ายก็จะไม่ติดกันซึ่งเป็นกระบวนการที่ต่างจากการทอผ้าแหล่งอื่น ๆ



จันดวง

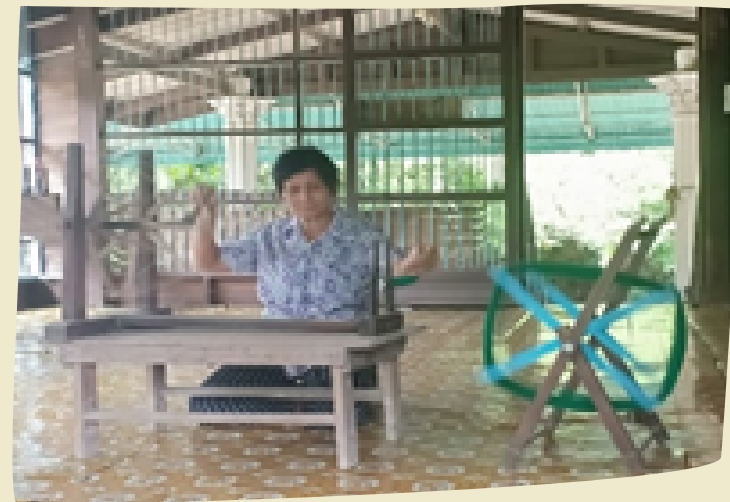
ขั้นตอนที่ 3



การหรีด้าย

นำเส้นด้ายที่แปรงแล้ว มากรอใส่หลอดซึ่งยาวประมาณ 8 นิ้ว

แล้วนำไปใส่รางหลอด จากนั้นเอารางหลอดไปแขวนเหนือศีรษะ แล้วดึงเส้นด้ายจากทุกหลอดให้มีความยาวเท่าๆ กัน แล้วรวบมัดปลายให้แน่น จากนั้นคล้องเข้ากับลูกเฟือ เรียกว่า “คั่น” แต่เขาจะใส่หลอดลาย ก็เพิ่มขบวนการ “คิด” ด้วย จนครบลูกโดยวิธีคล้องสลับกัน แล้วสอดเส้นด้ายเข้าฟันฝีม แล้วม้วนด้ายเข้ากับกระดาน ซึ่งเรียกว่า หูก เพื่อเข้าไปหาฟันฝีม



การกรอด้าย



การคั่นลาย

ขั้นตอนที่ 3 (ต่อ)



การพับกระดานหูก

หลังจากที่สอดเส้นด้ายใส่ฟันพิมพ์เสร็จแล้วก็ขึงยาวไปตามเส้น
ทางตรง (ใช้ที่ว่าง) แล้วม้วนด้ายเข้ากับกระดานซึ่งเรียกว่า หูก
เพื่อเข้าไปหาฟันพิมพ์ เรียกว่า การสืบด้าย



การสืบด้าย

ขั้นตอนที่ 4



การทอผ้า

การทอใช้กระสวยใส่ด้ายพุ่งสานเส้นด้ายสลับกัน ก่อนพุ่งต้องเหยียบไม้เหยียบเพื่อสับตะกอลูกครั้งที่พุ่งด้าย เมื่อพุ่งเส้นด้ายแล้วก็กระทบฟืมเข้ามาเพื่อให้เส้นด้ายประสานกันสนิท เมื่อได้ผ้ายาวก็ม้วนกระดานไปเรื่อยๆ จนได้ความยาวที่ต้องการ

ผ้าทอมือคุณยายหง่วนส่วนใหญ่เป็นผ้าทอ 2 ตะกอล ซึ่งมีลวดลายดังนี้ ลายไล่ปลาไหล ลายนกกระทา ลายสมุก ลายดอกพิกุล ลายหางกระรอก ลายตาหมากรุก ลายราชวัตร ลายผ้าเชิง ลายทางรอบตัว ลายทางลง ลายตาตระแกรง ลายลิ้นโป้ว เป็นต้น



ผ้าทอมือคุณยายหง่วนส่วนใหญ่เป็นผ้าทอ 2 ตะกอล ซึ่งมีลวดลายดังนี้ ลายไล่ปลาไหล ลายนกกระทา ลายสมุก
ลายดอกพิกุล ลายหางกระรอก ลายตาหมากรุก ลายราชวัตร ลายผ้าเชิง ลายทางรอบตัว ลายทางลง ลายตาตระแกรง ลายลิ้นไก่ เป็นต้น